

**SPRAWOZDANIE Z WYKONANIA
BUDŻETU POWIATU
RADZIEJOWSKIEGO
ZA 2004 ROK**

WYKONANIE BUDŻETU POWIATU
ZA 2004 ROK

	Plan	Wykonanie	% Wykonania
A. Dochody	24.293.830	25.283.599	104,07
B. Wydatki	24.530.545	24.309.269	99,10
C. Wynik (A-B)	- 236.715	+974.330	
D.Przychody			
• nadwyżka z lat ubiegłych		442.520	
OGÓŁEM NADWYŻKA		1.416.850	

Wydatki niewygasające ujęte w wykonaniu stanowią kwotę **5.623 zł** , jest to kwota na wypłatę stypendiów dla młodzieży szkół ponadgimnazjalnych kończących się maturą finansowanych z Europejskiego Funduszu Społecznego w ramach projektu „Pomoc stypendialna dla uczniów szkół ponadgimnazjalnych woj. Kujawsko-Pomorskiego“

W roku 2004 planowano budżet z deficytem w kwocie 236.715 zł , a faktycznie zamknięto nadwyżką w kwocie 974.330 zł. O tak dużym odchyleniu wykonania od planu zdecydowało przede wszystkim zwiększenie dochodów w stosunku do planu o 989.769 zł, a w szczególności:

- z komunikacji o 732.010 zł
- z podatku dochodowego od osób fizycznych o 105.969 zł
- z podatku dochodowego od osób prawnych o 60 755 zł

oraz niewykonanie wydatków w kwocie 221.276 zł, a w szczególności:

- planowano w roku 2004 na rozpoczęcie budowy Regionalnego Centrum Rozwoju Radziejów 200.000 zł , wydatkowano 9.760 zł
- poręczenie pożyczki SP ZOZ w WFOŚ i GW w Toruniu w kwocie 17.684 zł

W roku 2004 zaciągnięto preferencyjny kredyt długoterminowy na lata 2004-2008 w Banku Ochrony Środowiska we Włocławku w kwocie 160.000 zł na modernizację budynku przy ul. Kościuszki 20/22 . Spłata w równych ratach miesięcznych poczynając od stycznia 2005 roku.

Dochody za 2004 rok wg głównych źródeł i jednostek

Rodzaj dochodu-nazwa jednostki	plan	wykonanie	różnica
dotacje	4 763 272	4 757 283	-5 989
subwencje	16 241 450	16 241 450	0
PIT	1 245 337	1 351 306	105 969
CIT	49 058	109 813	60 755
Zarząd Dróg Powiatowych	4 000	8 922	4 922
Zespół Szkół Mechanicznych w Radziejowie	50 940	60 787	9 847
Zespół Szkół i Placówek w Radziejowie	61 746	62 336	590
Zespół Szkół RCKU w Przemystce	153 722	154 725	1 003
Dom Pomocy Społecznej w Piotrkowie Kuj	360 423	423 758	63 335
Powiatowe Centrum Pomocy Rodzinie	0	4 811	4 811
Powiatowy Urząd Pracy	0	1 693	1 693
Komenda Powiatowa PSP w Radziejowie	0	3 829	3 829
PINB	0	734	734
Starostwo Powiatowe w Radziejowie	1 228 794	1 967 857	739 063
Dotacje na programy stypendialne EFS, budżet państwa	135 088	134 295	-793
Razem	24 293 830	25 283 599	989 769

Wydatki za 2004 rok wg głównych źródeł i jednostek

Nazwa jednostki -rodzaj wydatku	Plan	wykonanie	różnica
Powiatowe Centrum Pomocy Rodzinie	661 437	659 540	1 897
Zarząd Dróg Powiatowych	1 872 500	1 872 500	0
Powiatowy Inspektorat Nadzoru Budowlanego	154 111	154 111	0
Komenda Powiatowa PSP w Radziejowie	1 995 143	1 994 976	167
Powiatowy Urząd Pracy	1 387 637	1 387 637	0
Dom Pomocy Społecznej w Piotrkowie Kuj	1 500 069	1 500 069	0
Zespół Szkół Mechanicznych w Radziejowie	4 914 470	4 914 457	13
Zespół Szkół i Placówek w Radziejowie	4 824 573	4 824 573	0
Zespół Szkół RCKU w Przemystce	2 849 746	2 849 746	0
dotacje	366 079	365 754	325
poręczenia	17 684	0	17 684
obsługa długu	3 500	3 494	6
Starostwo Powiatowe w Radziejowie	3 848 508	3 648 117	200 391
stypendia z EFS i budżetu państwa	135 088	134 295	793
Razem	24 530 545	24 309 269	221 276

DOCHODY

Na plan po zmianach w wysokości **24.293.830 zł** wykonanie dochodów za 2004 rok wyniosło **25.283.599 zł** co stanowi **104,07 %**.

Budżet powiatu na 2004 rok obejmuje następujące rodzaje dochodów:

- subwencje,
- dotacje,
- pozostałe dochody.

1. SUBWENCJE

Na plan w wysokości **16.241.450 zł** wykonanie wyniosło **16.241.450 zł**, tj. **100 %** stanowiące **64,24 %** dochodów wykonanych ogółem,

w tym:

- część oświatowa subwencji ogólnej – plan i wykonanie w wysokości 12.843.342 zł . W stosunku do planu pierwotnego subwencja oświatowa wzrosła o 885.542 zł.
- część wyrównawcza subwencji ogólnej – plan i wykonanie w wysokości 1.674.737 zł.
- część równoważąca subwencji ogólnej – plan i wykonanie w wysokości 1.588.167 zł.
- uzupełnienie subwencji ogólnej na inwestycje drogowe – plan i wykonanie w wysokości 100.000 zł.
- uzupełnienie subwencji ogólnej o środki na funkcjonowanie Domu Pomocy Społecznej – plan i wykonanie w wysokości 35.204 zł.

2. DOTACJE

Na plan w wysokości **4.898.360 zł** wykonanie wyniosło **4.891.578 zł** tj. **99,86 %** stanowiące **19,35 %** dochodów wykonanych ogółem:

- dotacje celowe otrzymane z budżetu państwa na zadania bieżące z zakresu administracji rządowej oraz inne zadania zlecone ustawami realizowane przez powiat – na plan w wysokości 2.749.071 zł otrzymano 2.747.868 zł, co stanowi 99,96 %,
- dotacje celowe otrzymane z budżetu państwa na zadania inwestycyjne z zakresu administracji rządowej oraz inne zadania zlecone ustawami realizowane przez powiat – na plan w wysokości 406.220 zł otrzymano 406.214 zł, co stanowi 100 %,
- dotacje celowe otrzymane z budżetu państwa na zadania bieżące realizowane przez powiat na podstawie porozumień z organami administracji rządowej – plan wynosi 6.092 zł otrzymano 2.092 zł, co stanowi 34,34 % planu,

- dotacje celowe otrzymane z budżetu państwa na realizację bieżących zadań własnych powiatu – na plan w wysokości 1.402.799 zł otrzymano 1.402.799 zł, co stanowi 100 %,
- dotacje celowe otrzymane z gmin na zadania bieżące realizowane na podstawie porozumień (umów) między jednostkami samorządu terytorialnego – na plan w wysokości 92.390 zł otrzymano 91.610 zł, co stanowi 99,16 %,
- dotacje celowe otrzymane z gmin na inwestycje i zakupy inwestycyjne realizowane na podstawie porozumień (umów) między jednostkami samorządu terytorialnego – plan 34.500 zł, środki otrzymane 34.500 zł, co stanowi 100%,
- dotacje celowe otrzymane od samorządu województwa na zadania bieżące realizowane na podstawie porozumień (umów) między jednostkami samorządu terytorialnego – na plan w wysokości 7.200 zł otrzymano 7.200 zł, co stanowi 100 %,
- dotacje celowe z funduszy celowych na dofinansowanie kosztów realizacji inwestycji – plan i wykonanie 65.000 zł.

3. POZOSTAŁE DOCHODY

Na plan w wysokości **3.154.020 zł** wpłynęło **4.150.571 zł**, tj. **131,60 %** stanowiące **16,41 %** dochodów wykonanych ogółem.

Spośród dochodów pozostałych należy wymienić w szczególności:

- ◆ 8,42 % udział powiatu w podatku dochodowym od osób fizycznych – na plan w wysokości 1.245.337 zł wykonanie wyniosło 1.351.306 zł, tj. 108,51 % planu, a 5,34% ogółu dochodów.
- ◆ 1% udział we wpływach z podatku dochodowego od osób prawnych – na plan w kwocie 49.058 zł, wykonanie wyniosło 109.813 zł, tj. 223,84% planu
- ◆ wpływy za wydane dowody i tablice rejestracyjne, prawa jazdy, licencje itp. - na plan w wysokości 864.569 zł wykonanie wynosi 1.596.579 zł, tj. 184,67%, a 6,31% ogółu dochodów.
- ◆ odpłatność mieszkańców Domu Pomocy Społecznej w Piotrkowie Kujawskim - na plan w wysokości 358.883 zł wykonanie wynosi 385.549 zł, tj. 107,43%;
- ◆ wpływy z mienia – na plan w wysokości 215.792 zł , wykonanie wyniosło 216.775 zł, tj. 100,46 %, w tym:
 - ✓ wpływy z opłat za zarząd, użytkowanie i użytkowanie wieczyste nieruchomości – na plan 11.561 zł , wykonanie wyniosło 11.595 zł., tj.100,29%
 - ✓ wpływy z tytułu zbycia prawa własności nieruchomości – na plan po zmianach 74.368 zł. , wykonanie wyniosło 74.368 zł., tj. 100 %
 - ✓ dochody z najmu i dzierżawy składników majątkowych – na plan 129.863 zł., wykonanie wyniosło 130.812 zł., tj. 100,73%
- ◆ wpływy ze sprzedaży wyrobów i ruchomych składników majątkowych – na plan w kwocie 38.248 zł. wykonanie wyniosło 78.683 zł. tj.205,72%
- ◆ wpływy z tytułu refakturowania za media i dochodów z roku poprzedniego – na plan

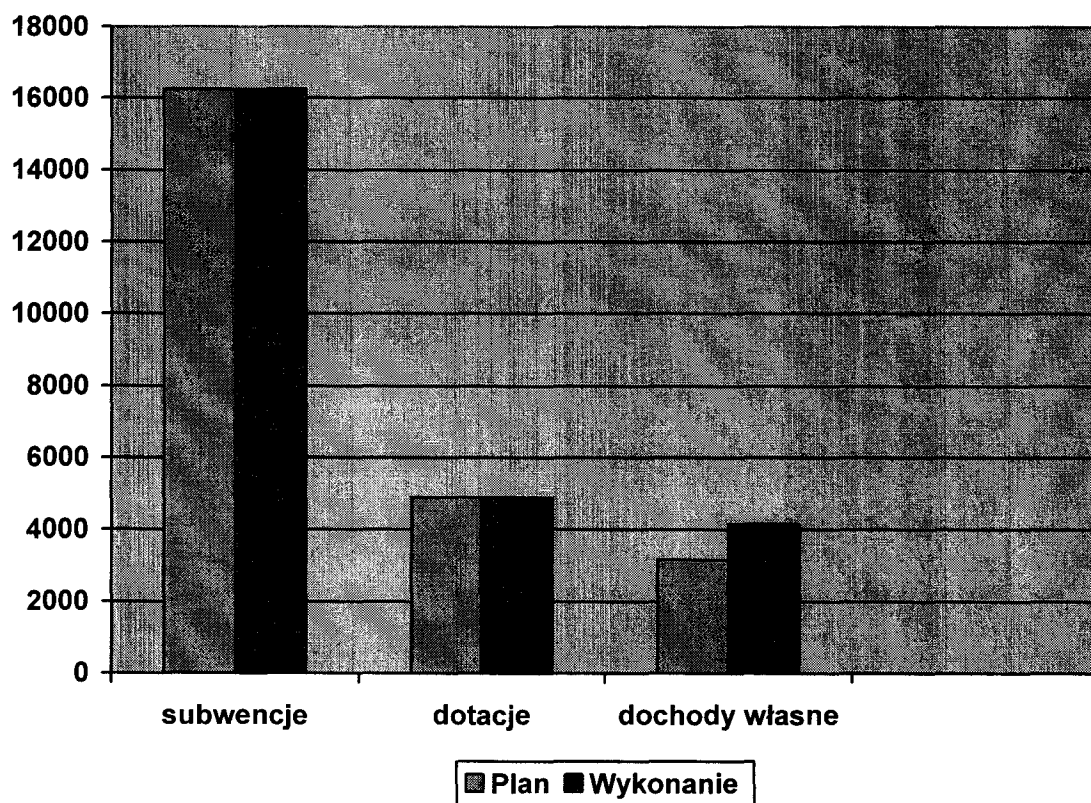
w kwocie 114.794 zł, wykonanie wyniosło 120.808 zł., tj. 105,24%

- ◆ wpływy uzyskiwane w związku z realizacją zadań z zakresu administracji rządowej oraz innych zadań zleconych ustawami – na plan w kwocie 55.677 zł, wykonanie wyniosło 55.977 zł., tj. 100,54%
- ◆ środki z ARiMR na wypłatę ekwiwalentów za wyłączenie gruntów z upraw rolnych i prowadzenie upraw leśnych – na plan w kwocie 40.509 zł., wykonanie wyniosło 40.509 zł., tj. 100%
- ◆ odsetki od środków zgromadzonych na rachunkach bankowych - na plan w wysokości 105.773 zł wykonanie wynosi 119.896 zł, tj. 113,35 %.
- ◆ wpłata 50% zysku gospodarstwa pomocniczego – plan 3.798 zł wykonany w 100%,
- ◆ pozostałe dochody m.in.: wpływy za wydane karty wędkarskie, sprzedaż materiałów przetargowych, dostarczanie energii cieplnej , fundusz prewencyjny PZU itp. - na plan ogółem 61.582 zł wykonanie wynosi 70.878 zł, tj. 115,10 %.

Największy udział w dochodach wykonanych ogółem mają subwencje – **64,24 %** , następnie dotacje –**19,35 %**, natomiast pozostałe dochody stanowią **16,41 %**.

	<i>Plan w tys. zł</i>	<i>Wykonanie w tys. zł</i>	<i>% wykonania</i>	<i>Struktura %</i>
Subwencje	16.241	16.241	100,00	64,24
Dotacje	4.899	4.892	99,86	19,35
Dochody własne	3.154	4151	131,60	16,41
Ogółem	24.294	25.284	104,07	100

Dochody za 2004 rok wg głównych źródeł w tys. zł

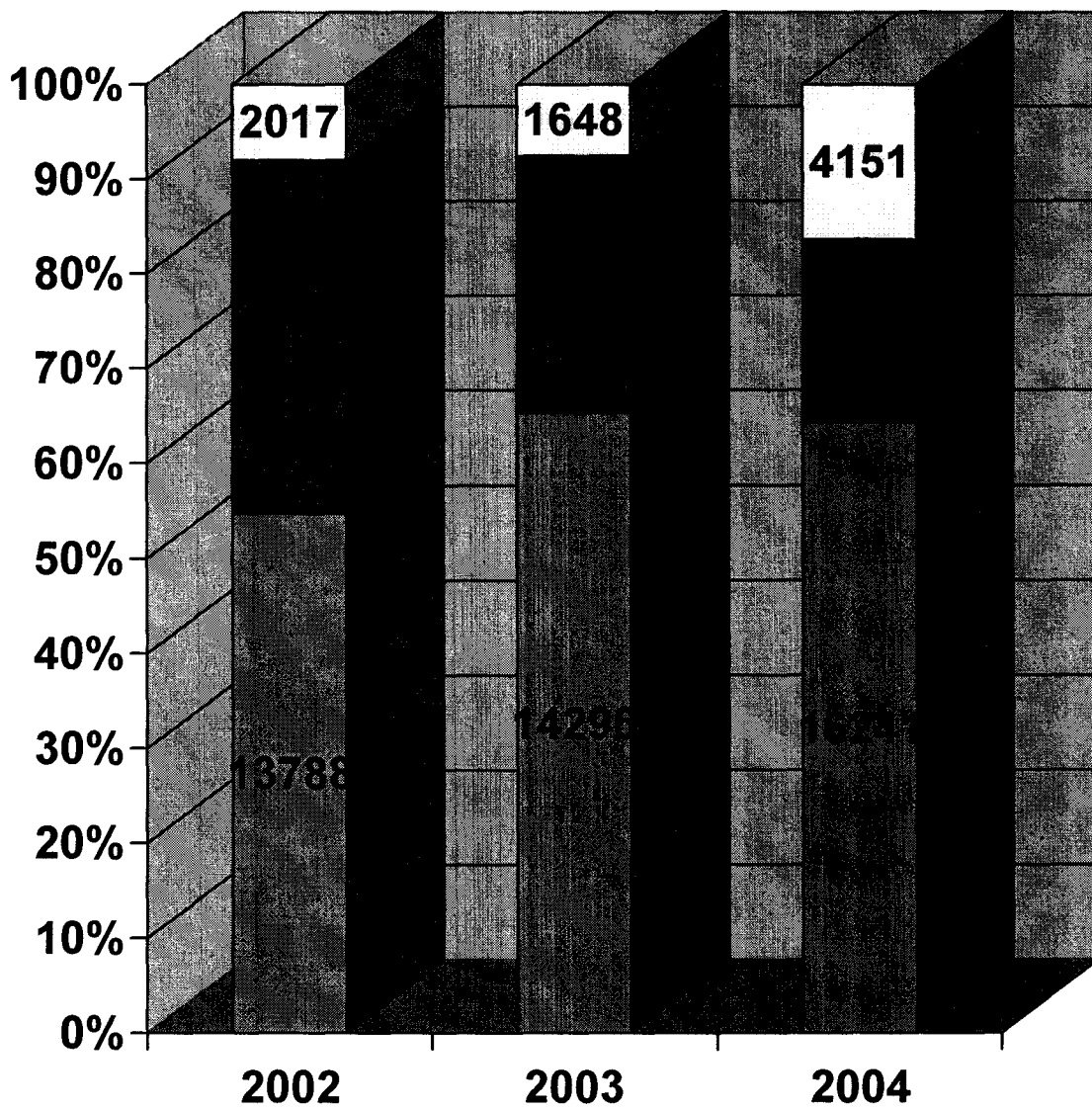


Dochody wykonane w latach 2002- 2004

	2002	2003	2004
Subwencje	13.788.318	14.296.104	16.241.450
Dotacje	9.400.357	5.971.704	4.891.578
Dochody własne	2.017.050	1.648.458	4.150.571
ogółem	25.205.725	21.916.266	25.283.599

Dochody za lata 2002-2004 w tys. zł

■ subwencje ■ dotacje □ dochody własne



**REALIZACJA DOCHODÓW W 2004 ROKU
ZESTAWIENIE WG DZIAŁÓW**

<i>Treść</i>	<i>Dział</i>	Plan wg uchwały budżetowej	Plan po zmianach	Wykonanie 31.12.2004	% wykonania	Srukturna %
ROLNICTWO I ŁOWIECTWO	010	44 000	44 000	39 958	90,81	0,16
LEŚNICTWO	020	39 438	40 509	40 509	100,00	0,16
RYBOŁÓWSTWO I RYBACTWO	050	1 000	1 000	1 200	120,00	0,00
TRANSPORT I ŁĄCZNOŚĆ	600	4 000	84 000	88 142	104,93	0,35
GOSPODARKA MIESZKANIOWA	700	60 147	135 366	135 818	100,33	0,54
DZIAŁALNOŚĆ USŁUGOWA	710	98 000	205 109	204 843	99,87	0,81
ADMINISTRACJA PUBLICZNA	750	1 021 156	1 198 964	1 937 375	161,59	7,66
BEZPIECZEŃSTWO PUBLICZNE I OCHRONA PRZECIWPOŻAROWA	754	1 858 500	2 006 000	2 009 823	100,19	7,95
DOCHODY OD OSÓB PRAWNYCH, OD OSÓB FIZYCZNYCH I OD INNYCH JEDNOSTEK NIE POSIADAJĄCYCH OSOBOWOŚCI PRAWNEJ	756	1 294 395	1 294 395	1 461 119	112,88	5,78
RÓŻNE ROZLICZENIA	758	15 220 704	16 241 450	16 241 450	100,00	64,24
OŚWIATA I WYCHOWANIE	801	45 846	161 482	164 216	101,69	0,65
SZKOLNICTWO WYŻSZE	803	0	8 805	8 012	90,99	0,03
OCHRONA ZDROWIA	851	779 900	665 600	665 600	100,00	2,63
POMOC SPOŁECZNA	852	1 609 200	1 619 640	1 687 625	104,20	6,67
POZOSTAŁE ZADANIA W ZAKRESIE POLITYKI SPOŁECZNEJ	853	72 000	72 000	73 693	102,35	0,29
EDUKACYJNA OPIEKA WYCHOWAWCZA	854	70 846	485 760	494 466	101,79	1,96
GOSPODARKA KOMUNALNA I OCHRONA ŚRODOWISKA	900	0	29 750	29 750	100,00	0,12
OGÓŁEM		22 219 132	24 293 830	25 283 599	104,07	100

**WYKONANIE BUDŻETU ZA 2004 ROK
DOCHODY**

TREŚĆ	KLASYFIKACJA			Plan wg Uchwały RP Nr XV/82/2004	Plan po zmianach	Wykonanie	% wykonania
	Dział	Rozdz	§				
ROLNICTWO I ŁOWIECTWO	010			44 000	44 000	39 958	90,81%
<i>Prace geodezyjno-urzędzeniowe na potrzeby rolnictwa</i>		01005		40 000	40 000	39 958	99,90%
dotacje celowe otrzymane z budżetu państwa na zadania bieżące z zakresu administracji rządowej oraz inne zadania zlecone ustawami realizowane przez powiat			2110	40 000	40 000	39 958	99,90%
<i>Ochrona roślin</i>		01017		4 000	4 000	0	0,00%
dotacje celowe otrzymane z budżetu państwa na zadania bieżące realizowane przez powiat na podstawie porozumień z organami administracji rządowej			2120	4 000	4 000	0	0,00%
LEŚNICTWO	020			39 438	40 509	40 509	100,00%
<i>Gospodarka leśna</i>		02001		39 438	40 509	40 509	100,00%
Środki otrzymane od pozostałych jednostek zaliczanych do sektora finansów publicznych na realizację zadań bieżących jednostek zaliczanych do sektora finansów publicznych.			2460	39 438	40 509	40 509	100,00%
RYBOŁÓWSTWO I RYBACTWO	050			1 000	1 000	1 200	120,00%
<i>Pozostała działalność</i>		05095		1 000	1 000	1 200	120,00%
wpływy z różnych opłat			0690	1 000	1 000	1 200	120,00%
TRANSPORT i ŁĄCZNOŚĆ	600			4 000	84 000	88 142	104,93%
<i>Drogi publiczne powiatowe</i>		60014		4 000	84 000	88 142	104,93%
wpływy z usług			0830	500	500	133	26,60%
wpływy ze sprzedaży wyrobów i składników majątkowych			0840	0	0	4 140	
pozostałe odsetki			0920	3 500	3 500	4 649	132,83%
dotacje celowe otrzymane z gminy na zadania bieżące realizowane na podstawie porozumień (umów) między jednostkami samorządu terytorialnego			2310	0	50 000	49 220	98,44%
dotacje celowe otrzymywane z gminy na inwestycje i zakupy inwestycyjne realizowane na podstawie porozumień (umów) między jednostkami samorządu terytorialnego			6610	0	30 000	30 000	100,00%
GOSPODARKA MIESZKANIOWA	700			60 147	135 366	135 818	100,33%
<i>Gospodarka gruntami i nieruchomościami</i>		70005		60 147	135 366	135 818	100,33%

wpływy z opłat za zarząd, użytkowanie i użytkowanie wieczyste nieruchomości		0470	12 447	11 561	11 595	100,29%
wpływy z różnych opłat		0690	0	0	43	
wpłaty z tytułu odpłatnego nabycia prawa własności nieruchomości		0770	39 700	74 368	74 368	100,00%
odsetki od nieterminowych wpłat z tytułu podatków i opłat		0910	0	0	17	
wpływy z różnych dochodów		0970	0	0	358	
dotacje celowe otrzymane z budżetu państwa na zadania bieżące z zakresu administracji rządowej oraz inne zadania zlecone ustawami realizowane przez powiat		2110	8 000	49 437	49 437	100,00%
DZIAŁALNOŚĆ USŁUGOWA	710		98 000	205 109	204 843	99,87%
Prace geodezyjne i kartograficzne		71013	25 000	45 000	45 000	100,00%
dotacje celowe otrzymane z budżetu państwa na zadania bieżące z zakresu administracji rządowej oraz inne zadania zlecone ustawami realizowane przez powiat		2110	25 000	45 000	45 000	100,00%
Opracowania geodezyjne i kartograficzne		71014	1 000	2 200	1 200	54,55%
dotacje celowe otrzymane z budżetu państwa na zadania bieżące z zakresu administracji rządowej oraz inne zadania zlecone ustawami realizowane przez powiat		2110	1 000	2 200	1 200	54,55%
Nadzór budowlany		71015	72 000	154 111	154 845	100,48%
pozostałe odsetki		0920	0	0	734	
dotacje celowe otrzymane z budżetu państwa na zadania bieżące z zakresu administracji rządowej oraz inne zadania zlecone ustawami realizowane przez powiat		2110	72 000	124 391	124 391	100,00%
dotacje celowe otrzymane z budżetu państwa na inwestycje i zakupy inwestycyjne z zakresu administracji rządowej oraz inne zadania zlecone ustawami realizowane przez powiat		6410	0	29 720	29 720	100,00%
Gospodarstwa pomocnicze		71097	0	3 798	3 798	100,00%
Wpływy do budżetu części zysku gospodarstwa pomocniczego		2380	0	3 798	3 798	100,00%
ADMINISTRACJA PUBLICZNA	750		1 021 156	1 198 964	1 937 375	161,59%
Urzędy wojewódzkie		75011	95 100	95 892	95 892	100,00%
dotacje celowe otrzymane z budżetu państwa na zadania bieżące z zakresu administracji rządowej oraz inne zadania zlecone ustawami realizowane przez powiat		2110	95 100	93 800	93 800	100,00%

dotacje celowe otrzymane z budżetu państwa na zadania bieżące realizowane przez powiat na podstawie porozumień z organami administracji rządowej		2120	0	2 092	2 092	100,00%
Starostwa powiatowe	75020		906 056	1 083 072	1 821 483	168,18%
wpływy z opłaty komunikacyjnej		0420	795 000	828 000	1 559 900	188,39%
wpływy z opłat za koncesje i licencje		0590	5 000	36 569	36 679	100,30%
wpływy z różnych opłat		0690	500	500	1 011	202,20%
dochody z najmu i dzierżawy składników majątkowych Skarbu Państwa lub jednostek samorządu terytorialnego oraz innych umów o podobnym charakterze		0750	31 309	34 449	34 680	100,67%
wpływy z usług		0830	2 400	3 000	3 047	101,57%
		0840	0	0	270	
pozostałe odsetki		0920	36 000	77 380	80 146	103,57%
wpływy z różnych dochodów		0970	297	43 997	46 273	105,17%
dochody jednostek samorządu terytorialnego związane z realizacją zadań z zakresu administracji rządowej oraz innych zadań zleconych ustawami		2360	35 550	55 677	55 977	100,54%
środki na dofinansowanie własnych zadań bieżących gmin (związków gmin), powiatów (związków powiatów), samorządów województw, pozyskane z innych źródeł		2700	0	3 500	3 500	100,00%
Komisje poborowe	75045		20 000	20 000	20 000	100,00%
dotacje celowe otrzymane z budżetu państwa na zadania bieżące z zakresu administracji rządowej oraz inne zadania zlecone ustawami realizowane przez powiat		2110	20 000	20 000	20 000	100,00%
BEZPIECZEŃSTWO PUBLICZNE I OCHRONA PRZECIWPOŻAROWA	754		1 858 500	2 006 000	2 009 823	100,19%
Komendy Powiatowe Państwowej Straży Pożarnej	75411		1 836 000	1 983 500	1 987 323	100,19%
pozostałe odsetki		0920	0	0	3 829	
dotacje celowe otrzymane z budżetu państwa na zadania bieżące z zakresu administracji rządowej oraz inne zadania zlecone ustawami realizowane przez powiat		2110	1 482 000	1 629 500	1 629 500	100,00%
dotacje celowe otrzymane z budżetu państwa na inwestycje i zakupy inwestycyjne z zakresu administracji rządowej oraz inne zadania zlecone ustawami realizowane przez powiat		6410	354 000	354 000	353 994	100,00%
Obrona cywilna	75414		22 500	22 500	22 500	100,00%

dotacje celowe otrzymane z budżetu państwa na inwestycje i zakupy inwestycyjne z zakresu administracji rządowej oraz inne zadania zlecone ustawami realizowane przez powiat			6410	22 500	22 500	22 500	100,00%
DOCHODY OD OSÓB PRAWNYCH , OD OSÓB FIZYCZNYCH I OD INNYCH JEDNOSTEK NIE POSIADAJĄCYCH OSOBOWOŚCI PRAWNEJ	756			1 294 395	1 294 395	1 461 119	112,88%
<i>Udziały powiatów w podatkach stanowiących dochód budżetu państwa</i>		75622		1 294 395	1 294 395	1 461 119	112,88%
podatek dochodowy od osób fizycznych			0010	1 245 337	1 245 337	1 351 306	108,51%
podatek dochodowy od osób prawnych			0020	49 058	49 058	109 813	223,84%
RÓŻNE ROZLICZENIA	758			15 220 704	16 241 450	16 241 450	100,00%
<i>Część oświatowa subwencji ogólnej dla jednostek samorządu terytorialnego</i>		75801		11 957 800	12 843 342	12 843 342	100,00%
subwencje ogólne z budżetu państwa			2920	11 957 800	12 843 342	12 843 342	100,00%
<i>Uzupełnienie subwencji ogólnej dla jednostek samorządu terytorialnego</i>		75802		0	135 204	135 204	100,00%
środki na uzupełnienie dochodów powiatu			2760	0	35 204	35 204	100,00%
środki na inwestycje rozpoczęte przed dniem 1 stycznia 1999 r.			2780	0	100 000	100 000	100,00%
<i>Część wyrównawcza subwencji ogólnej dla powiatów</i>		75803		1 674 737	1 674 737	1 674 737	100,00%
subwencje ogólne z budżetu państwa			2920	1 674 737	1 674 737	1 674 737	100,00%
<i>Część równoważąca subwencji ogólnej dla powiatów</i>		75832		1 588 167	1 588 167	1 588 167	100,00%
subwencje ogólne z budżetu państwa			2920	1 588 167	1 588 167	1 588 167	100,00%
OŚWIATA I WYCHOWANIE	801			45 846	161 482	164 216	101,69%
<i>Licea ogólnokształcące</i>		80120		7 350	25 962	26 204	100,93%
dochody z najmu i dzierżawy składników majątkowych Skarbu Państwa lub jednostek samorządu terytorialnego oraz innych umów o podobnym charakterze			0750	0	996	996	100,00%
wpływy z usług			0830	0	13 412	13 412	100,00%
pozostałe odsetki			0920	7 300	11 504	11 769	102,30%
wpływy z różnych dochodów			0970	50	50	27	54,00%
<i>Szkoły zawodowe</i>		80130		38 496	128 530	131 022	101,94%
wpływy z różnych opłat			0690	200	304	632	207,89%
dochody z najmu i dzierżawy składników majątkowych Skarbu Państwa lub jednostek samorządu terytorialnego oraz innych umów o podobnym charakterze			0750	31 796	35 784	35 441	99,04%

wpływy z usług		0830	500	1 048	1 970	187,98%
wpływy ze sprzedaży wyrobów i składników majątkowych		0840	0	38 248	38 248	100,00%
pozostałe odsetki		0920	6 000	12 292	13 015	105,88%
wpływy z różnych dochodów		0970	0	40 854	41 716	102,11%
Szkoły artystyczne	80132		0	1 000	1 000	100,00%
dotacje celowe otrzymane z gminy na zadania bieżące realizowane na podstawie porozumień (umów) między jednostkami samorządu terytorialnego		2310	0	1 000	1 000	100,00%
Dokształcanie i doskonalenie nauczycieli	80146		0	4 640	4 640	100,00%
dotacje celowe otrzymane z gminy na zadania bieżące realizowane na podstawie porozumień (umów) między jednostkami samorządu terytorialnego		2310	0	4 640	4 640	100,00%
Pozostała działalność	80195		0	1 350	1 350	100,00%
dotacje celowe otrzymane z budżetu państwa na realizację bieżących zadań własnych powiatu		2130	0	1 350	1 350	100,00%
SZKOLNICTWO WYŻSZE	803		0	8 805	8 012	90,99%
Pomoc materialna dla studentów	80309		0	8 805	8 012	90,99%
dotacje celowe otrzymane z powiatu na zadania bieżące realizowane na podstawie porozumień między jst		2328	0	6 604	6 009	90,99%
dotacje celowe otrzymane z powiatu na zadania bieżące realizowane na podstawie porozumień między jst		2329	0	2 201	2 003	91,00%
OCHRONA ZDROWIA	851		779 900	665 600	665 600	100,00%
Szpitałe ogólne	85111		0	4 500	4 500	100,00%
dotacje celowe otrzymywane z gminy na inwestycje i zakupy inwestycyjne realizowane na podstawie porozumień (umów) między jednostkami samorządu terytorialnego		6610	0	4 500	4 500	100,00%
Składki na ubezpieczenie zdrowotne oraz świadczenia dla osób nie objętych obowiązkiem ubezpieczenia zdrowotnego	85156		779 900	661 100	661 100	100,00%
dotacje celowe otrzymane z budżetu państwa na zadania bieżące z zakresu administracji rządowej oraz inne zadania zlecone ustawami realizowane przez powiat		2110	779 900	661 100	661 100	100,00%
POMOC SPOŁECZNA	852		1 609 200	1 619 640	1 687 625	104,20%
Placówki opiekuńczo-wychowawcze	85201		139 200	119 228	119 228	100,00%
dotacje celowe otrzymane z budżetu państwa na realizację bieżących zadań własnych powiatu		2130	139 200	119 228	119 228	100,00%

Domy pomocy społecznej		85202		1 456 000	1 488 769	1 552 104	104,25%
dochody z najmu i dzierżawy składników majątkowych Skarbu Państwa lub jednostek samorządu terytorialnego oraz innych umów o podobnym charakterze			0750	540	540	540	100,00%
wpływy z usług			0830	323 460	358 883	385 549	107,43%
wpływy ze sprzedaży wyrobów i składników majątkowych			0840	0	0	36 025	
pozostałe odsetki			0920	1 000	1 000	1 644	164,40%
dotacje celowe otrzymane z budżetu państwa na realizację bieżących zadań własnych powiatu			2130	1 131 000	1 128 346	1 128 346	100,00%
Świadczenia rodzinne oraz składki na ubezpieczenia emerytalne i rentowe z ubezpieczenia społecznego		85212		0	7 380	7 220	97,83%
dotacje celowe otrzymane z budżetu państwa na zadania bieżące z zakresu administracji rządowej oraz inne zadania zlecone ustawami realizowane przez powiat			2110	0	7 380	7 220	97,83%
Zasiłki rodzinne, pielęgnacyjne i wychowawcze		85216		14 000	4 263	4 262	99,98%
dotacje celowe otrzymane z budżetu państwa na zadania bieżące z zakresu administracji rządowej oraz inne zadania zlecone ustawami realizowane przez powiat			2110	14 000	4 263	4 262	99,98%
Powiatowe centra pomocy rodzinie		85218		0	0	4 811	
pozostałe odsetki			0920	0	0	2 304	
wpływy z różnych dochodów			0970	0	0	2 507	
POZOSTAŁE ZADANIA W ZAKRESIE POLITYKI SPOŁECZNEJ	853			72 000	72 000	73 693	102,35%
Zespoły do spraw orzekania o niepełnosprawności		85321		72 000	72 000	72 000	100,00%
dotacje celowe otrzymane z budżetu państwa na zadania bieżące z zakresu administracji rządowej oraz inne zadania zlecone ustawami realizowane przez powiat			2110	72 000	72 000	72 000	100,00%
Powiatowe urzędy pracy		85333		0	0	1 693	
pozostałe odsetki			0920	0	0	1 693	
EDUKACYJNA OPIEKA WYCHOWAWCZA	854			70 846	485 760	494 466	101,79%
Specjalne ośrodki szkolno-wychowawcze		85403		42 247	49 196	49 544	100,71%
dochody z najmu i dzierżawy składników majątkowych Skarbu Państwa lub jednostek samorządu terytorialnego oraz innych umów o podobnym charakterze			0750	27 493	31 952	32 300	101,09%
wpływy z usług			0830	14 754	17 244	17 244	100,00%

Poradnie psychologiczno-pedagogiczne, w tym poradnie specjalistyczne		85406		7 000	7 000	7 000	100,00%
dotacje celowe otrzymane z gminy na zadania bieżące realizowane na podstawie porozumień (umów) między jednostkami samorządu terytorialnego			2310	7 000	7 000	7 000	100,00%
Internaty i bursy szkolne		85410		21 599	142 206	150 564	105,88%
wpływy z różnych opłat			0690	3 500	2 728	2 734	100,22%
dochody z najmu i dzierżawy składników majątkowych Skarbu Państwa lub jednostek samorządu terytorialnego oraz innych umów o podobnym charakterze			0750	3 809	26 142	26 855	102,73%
wpływy z usług			0830	14 240	18 346	25 935	141,37%
pozostałe odsetki			0920	50	97	113	116,49%
wpływy z różnych dochodów			0970	0	29 893	29 927	100,11%
dotacje z funduszy celowych na finansowanie lub dofinansowanie kosztów realizacji inwestycji i zakupów inwestycyjnych jednostek sektora finansów publicznych			6260	0	65 000	65 000	100,00%
Pomoc materialna dla uczniów		85415		0	287 358	287 358	100,00%
dotacje celowe otrzymane z budżetu państwa na realizację bieżących zadań własnych powiatu			2130	0	153 875	153 875	100,00%
dotacje celowe otrzymane z powiatu na zadania bieżące realizowane na podstawie porozumień między jst			2328	0	85 936	85 936	100,00%
dotacje celowe otrzymane z powiatu na zadania bieżące realizowane na podstawie porozumień między jst			2329	0	40 347	40 347	100,00%
dotacje celowe otrzymane od samorządu województwa na zadania bieżące realizowane na podstawie porozumień (umów) między jednostkami samorządu terytorialnego			2330	0	7 200	7 200	100,00%
GOSPODARKA KOMUNALNA I OCHRONA ŚRODOWISKA	900			0	29 750	29 750	100,00%
Pozostała działalność		90095		0	29 750	29 750	100,00%
dotacje celowe otrzymane z gminy na zadania bieżące realizowane na podstawie porozumień (umów) między jednostkami samorządu terytorialnego			2310	0	29 750	29 750	100,00%
OGÓLEM				22 219 132	24 293 830	25 283 599	104,07%

Dział 010 ROLNICTWO I ŁOWIECTWO

Rozdział 01005 Prace geodezyjno-urzędniowe na potrzeby rolnictwa

Plan	40.000,00
Wykonanie	39.958,12
% wykonania	99,90

Otrzymana kwota została wykorzystana na opłacanie prac związanych z wykonaniem wektorowej numerycznej mapy ewidencji gruntów i budynków w systemie EWMAPA dla obrębów ewidencyjnych Krotoszyn I, Krotoszyn II, Jarantowice, Konary, Lekarzewice, Leonowo, Nagórki, Zbłęg, Zagajewice, Borucinek, Ruszki, Osłonki, Pilichowo, Pocieryn, Powalkowice, Samszyce. Zakończenie prac nastąpiło w miesiącu listopadzie. Kwota niewykorzystanej dotacji 41,88 zł została zwrócona w m-cu grudniu 2004 r

Rozdział 01017 Ochrona roślin

Plan	4.000
Wykonanie	0

W dziale tym planowana dotacja w kwocie **4 000 zł** nie została wykorzystana, gdyż przy Zespole Szkół RCKU w Przemystce nie prowadzi się badań kontrolnych urządzeń do opryskiwania roślin.

Dział 020 LEŚNICTWO

Rozdział 02001 Gospodarka Leśna

Plan	40.509
Wykonanie	40.509

Środki otrzymane od Agencji Restrukturyzacji i Modernizacji Rolnictwa na wypłatę za okres I-XII, ekwiwalentów dla 9 właścicieli gruntów o pow. 21,91 ha (154,07 zł za ha) wyłączonych z upraw rolnych i prowadzenie upraw leśnych.

Dział 050 RYBOŁÓWSTWO I RYBACTWO

Rozdział 05095 – Pozostała działalność

Plan	1.000
Wykonanie	1.200
% wykonania	120

W powyższym dziale osiągnięto dochody pochodzące z odpłatności za wydane karty wędkarskie.

Dział 600 TRANSPORT I ŁĄCZNOŚĆ

Rozdział 60014 - Drogi publiczne powiatowe

Plan	84.000
Wykonanie	88.142
% wykonania	104,93

Źródłami dochodów uzyskanych przez Zarząd Dróg Powiatowych w Radziejowie są:

1. dotacje z gmin -planowane **80.000 zł**, zrealizowane w kwocie **79.220 zł** w tym:

-na odnowę nawierzchni drogi powiatowej Bilno-Krotoszyn w wysokości -50.000 zł (porozumienie z Gminą Osięciny), faktycznie otrzymane zgodnie z 50% udziałem 49.220 zł,

-na przebudowę drogi powiatowej Brześć-Piotrków Kujawski w wysokości 30.000 zł (porozumienie z Miastem i Gminą Piotrków Kuj.)

2. pozostałe wpływy na plan 4.000 zł wyniosły 8.922 zł i były to:

-ze sprzedaży drewna – 4.140zł

-odsetki bankowe – 4.649 zł

-wpływy z usług – 133 zł

Dział 700 GOSPODARKA MIESZKANIOWA

Rozdział 70005 – Gospodarka gruntami i nieruchomościami

Plan	135.366
Wykonanie	135.818
% wykonania	100,33

W powyższym rozdziale zaplanowano następujące rodzaje dochodów:

- wpływy ze sprzedaży mienia powiatowego-na plan w wysokości 74.368 zł wykonanie wyniosło 74.368 zł.

Szczegółowy wykaz dochodów ze sprzedaży mienia przedstawia się następująco:

Lp.	Wyszczególnienie	Kwota zł
1	działki przy ul. Brzeskiej w Radziejowie Nr 27/16, 27/17, 27/18, 27/23	31.407,50
2	Działka Nr 369/3 w Dobrem-Park	21.511,50
3	Sprzedaż budynku chlewni w Przemystce-działki 113, 119,120, 121,122,124/1	14.419,00
4	Sprzedaż lokalu w hotelu SP ZOZ lokal 24-25	7.030,00
	Razem	74.368,00

- wpływy za wieczyste użytkowanie gruntów stanowiących własność powiatu – na plan w kwocie 11.561 zł wykonano w wysokości 11.595 zł tj. w 100,29 % , termin ustawowy wnoszenia opłat 31 marzec.
- inne wpływy wykonanie wyniosło 418 zł.
- dotacja celowa na regulację stanów prawnych gruntów Skarbu Państwa oraz na wypłatę odszkodowań za grunty zajęte pod drogi powiatowe- na plan w kwocie 49.437 zł otrzymano 49.437 zł.

Dział 710 DZIAŁALNOŚĆ USŁUGOWA

Rozdział 71013 Prace geodezyjne i kartograficzne

Plan	45 000
Wykonanie	45 000

Planowana kwota dotacji została zrealizowana w 100% z przeznaczeniem na wykonanie wektorowej numerycznej mapy ewidencji gruntów i budynków dla obrębów ewidencyjnych gminy Osiećciny- Bartłomiejowice, Bełszewo, Bilno, Bodzanówek, Borucin oraz gminy Dobre – Altana, Bodzanowo II, Borowo, Bodzanowo, Ułomie, Narkowo.

Rozdział 71014 Opracowania geodezyjne i kartograficzne

Plan	2 200
Wykonanie	1 200

W ramach dotacji zostały sfinansowane dwie zaliczki na postępowania związane z regulacją stanu prawnego gruntów w miejscowościach Kaczewo i Bycz gmina Piotrków Kujawski stanowiące drogi. Cała kwota przyznanej dotacji nie została wykorzystania ze względu na ustalenie mniejszej opłaty przez Sąd , niż pierwotnie przewidywano.

Rozdział 71015 Nadzór budowlany

Plan	154.111
Wykonanie	154.845
% wykonania	100,48

Dotacja celowa na zadania bieżące Powiatowego Inspektoratu Nadzoru Budowlanego w Radziejowie wyniosła 124.391 zł , a na wydatki inwestycyjne 29.720 zł, pozostałe dochody to odsetki bankowe w kwocie 734 zł.

Rozdział 71097- Gospodarstwo pomocnicze

Plan	3.798
Wykonanie	3.798

Wpłata z zysku za 2003 rok z Gospodarstwa Pomocniczego Powiatowy Ośrodek Dokumentacji Geodezyjnej i Kartograficznej.

Dział 750 ADMINISTRACJA PUBLICZNA

Rozdział 75011 – Urzędy wojewódzkie

Plan	95.892
Wykonanie	95.892
% wykonania	100

Na wykonywanie zadań z zakresu administracji rządowej otrzymano dotację celową w wysokości 93.800 zł, a na zadania realizowane na podstawie porozumień- punkt paszportowy za okres IX—XII 2.092 zł.

Rozdział 75020 – Starostwa powiatowe

Plan	1.083.072
Wykonanie	1.821.483
% wykonania	168,18

Źródła dochodów w Starostwie:

- dochody z tytułu wpływów za wydane dowody i tablice rejestracyjne, prawa jazdy, pozwolenia czasowe, świadectwa kwalifikacyjne, karty pojazdów, licencje – na plan w wysokości 864.569 zł wykonano 1.596.579 zł, tj. 184,67 %, w analogicznym okresie roku ubiegłego wykonanie wyniosło 723.050 zł, a w roku 2002 była to kwota 909.523 zł. Tak wysokie wykonanie wynikało ze zwiększonej rejestracji pojazdów sprowadzonych z zagranicy (wydano 1172 kart pojazdów x 500 zł) w związku ze zmianą od 1 maja 2004 roku przepisów, oraz wymianą praw jazdy roczniki 1983-1993. W roku 2004 wydano 4.695 dowodów rejestracyjnych i 3.034 praw jazdy.
- odsetki od środków zgromadzonych na rachunku bankowym – na plan w wysokości 77.380 zł wykonano 80.146 zł, tj. 103,57 %, jest to o 22.824 zł więcej niż w roku 2003.
- dochody z najmu i dzierżawy składników majątkowych- na plan 34.449 zł wykonanie 34.680 zł tj. 100,67%
- dochody z tytułu realizacji zadań z zakresu administracji rządowej oraz innych zadań zleconych tj. 25% od dochodów z tytułu użytkowania wieczystego, trwałego zarządu oraz 5% od uzyskanych dochodów z tytułu opłaty melioracyjnej - na plan w kwocie 55.677 zł, wykonanie wyniosło 55.977 zł tj. 100,54% planu.
- dochody z tytułu refakturowania odpłatności za media na plan w kwocie 43.997 zł, wykonanie wyniosło 46.273 zł tj. 105,17%
- pozostałe dochody m.in.: zwrot kosztów upomnień od nieterminowych wpłat za wieczyste użytkowanie gruntów stanowiących własność Skarbu Państwa i od opłat melioracyjnych, wynajem samochodu, innych – na plan w wysokości 3.500 zł wykonanie wyniosło 4.328 zł, tj. 123,66 %;

- dochody z tytułu umowy zawartej z PZU w Radziejowie w ramach funduszu prewencyjnego, plan i wykonanie wyniosło 3.500 zł.

Rozdział 75045 – Komisje poborowe

Plan	20.000
Wykonanie	20.000
% wykonania	100

Na przeprowadzenie poboru wojskowego w powiecie przyznano dotację w kwocie 20.000 zł.

Dział 754 BEZPIECZEŃSTWO PUBLICZNE I OCHRONA PRZECIWPOŻAROWA

Rozdział 75411 – Komendy Powiatowe Państwowej Straży Pożarnej

Plan	1.983.500
Wykonanie	1.987.323
% wykonania	100,19

Dochody planowane w 2004 r. na wydatki w Komendzie Powiatowej Państwowej Straży Pożarnej w Radziejowie dzielą się na:

- dotację celową na zadania bieżące (rządowe) w wysokości 1.629.500 zł, wykonane w 100%
- dotację celową na zadanie inwestycyjne, rozbudowa strażnicy w wysokości 354.000 zł, wykonane w kwocie 353.994 zł.
- odsetki od środków na rachunku bankowym zrealizowane w kwocie 3.829 zł

Rozdział 75414 Obrona cywilna

Plan	22.500
Wykonanie	22.500

Dotacja w kwocie 22.500 zł na zakup sprzętu informatycznego dla powiatowego centrum zarządzania kryzysowego i powiatowego zespołu reagowania kryzysowego tj:

- trzy zestawy komputerowe
- stacja meteo ASM 2000 P
- licencja na program EXTENT Editor 2,0 P

**Dział 756 DOCHODY OD OSÓB PRAWNYCH, OD OSÓB FIZYCZNYCH I OD
INNYCH JEDNOSTEK NIE POSIADAJĄCYCH OSOBOWOŚCI PRAWNEJ**

Rozdział 75622 – Udziały powiatów w podatkach stanowiących dochód budżetu państwa

Plan	1.294.395
Wykonanie	1.461.119
% wykonania	112,88

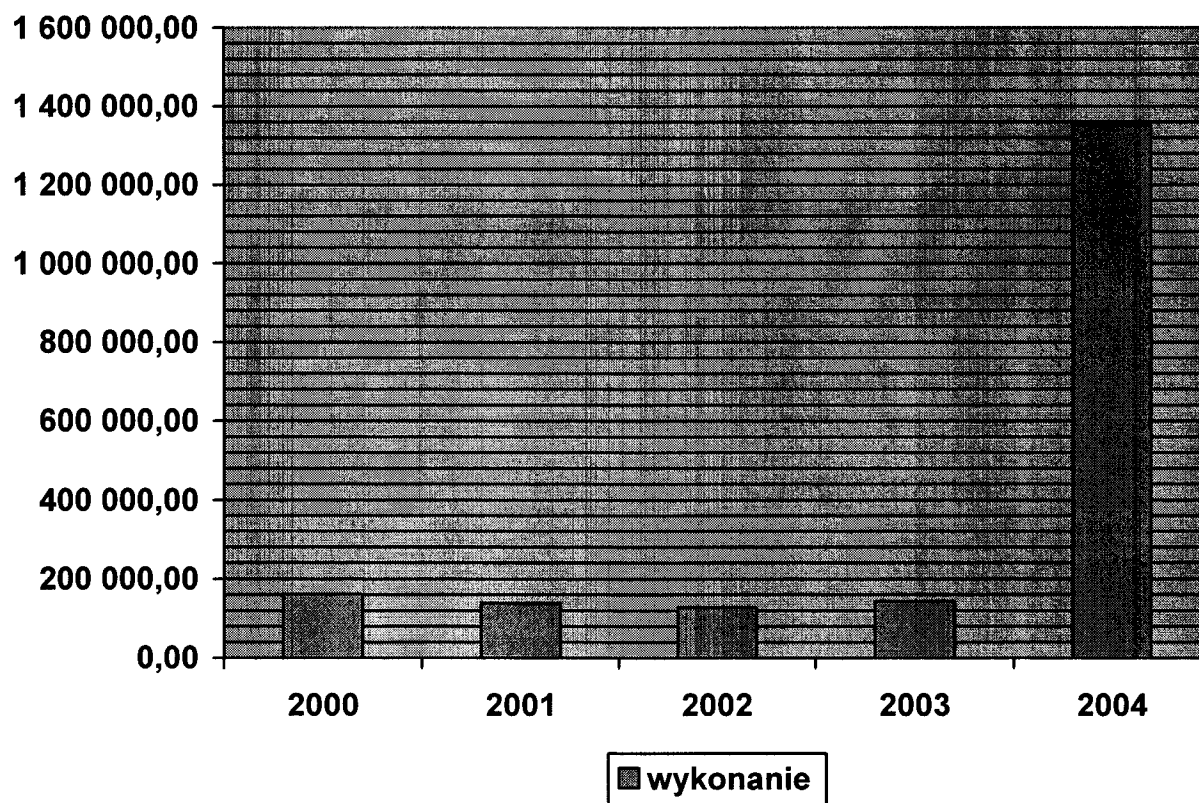
w tym:

1. 1% udział w podatku dochodowym od osób prawnych - na plan w kwocie 49.058 zł, wykonanie wyniosło 109.813 zł tj. 223,84%
2. 8,42% udział w podatku dochodowym od osób fizycznych-na plan w kwocie 1.245.337 zł (wg planu Ministra Finansów 1.383.708 zł) , wykonanie wyniosło 1.351.306 zł , tj. 108,51% planu, ale tylko 97,66% planu Ministerstwa Finansów.

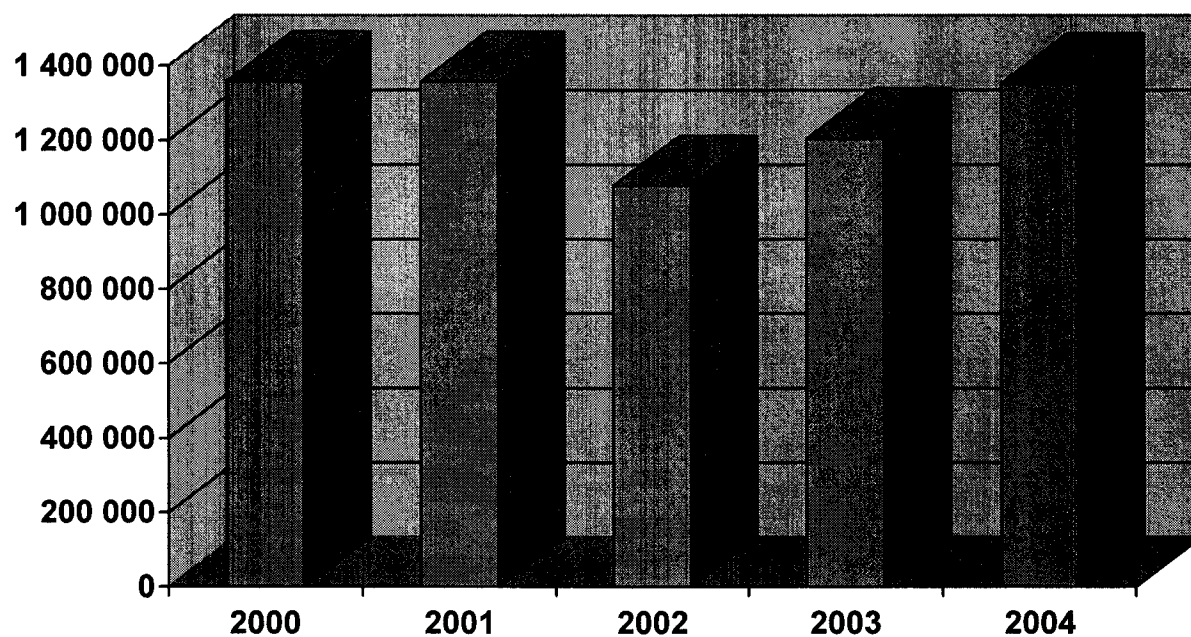
W porównaniu do analogicznego okresu roku ubiegłego dochód wykonany z tytułu udziału w podatku od osób fizycznych jest wyższy o 1.208.160 zł , ale wynika to ze zmienionego udziału procentowego z 1% do 8,42%. Dochód na 1 mieszkańca za 2004 r. wyniósł około 31,82 zł (liczba mieszkańców powiatu wg stanu na 31 VI 2004r- 42.464 osób).

<i>PIT</i>	<i>2000</i>	<i>2001</i>	<i>2002</i>	<i>2003</i>	<i>2004</i>
Wykonanie	161 141	138 351	128 127	143 146	1 351 306
Wykonanie po przeliczeniu na udział % 8,42	1 356 807	1 164 915	1 078 829	1 205 289	1 351 306

PODATEK PIT W LATACH 2000-2004



PODATEK PIT W LATACH 2000 -2004 PO PRZELICZENIU WG UDZIAŁU 8,42%



Dział 758 RÓŻNE ROZLICZENIA

Plan	16.241.450
Wykonanie	16.241.450
% wykonania	100

w tym:

◆ **rozdział 75801** – część oświatowa subwencji ogólnej

Plan	12.843.342
Wykonanie	12.843.342
% wykonania	100

◆ **rozdział 75802** – uzupełnienie subwencji ogólnej

Plan	135.204
Wykonanie	135.204

-środki przyznane decyzją MF z 31 maja na dofinansowanie inwestycji drogowej pn. "Przebudowa drogi Brześć-Piotrków Kuj." - 100.000

-środki z rezerwy na dofinansowanie Domu Pomocy Społecznej - 35.204

◆ **rozdział 75803** – część wyrównawcza subwencji ogólnej

Plan	1.674.737
Wykonanie	1.674.737
% wykonania	100

◆ **rozdział 75832** – część równoważąca subwencji ogólnej

Plan	1.588.167
Wykonanie	1.588.167
% wykonania	100

W ciągu 2004 r., decyzjami Ministra Finansów, subwencja ogólna została zwiększona o 1.020.746 zł, tj. o 6,71% w stosunku do kwoty przyjętej w uchwale budżetowej.

<i>Rodzaj subwencji</i>	<i>Wg uchwały budżetowej na 2004 rok</i>	<i>Plan po zmianach i wykonanie na dzień 31.12.2004</i>	<i>% Wykonania do planu pierwotnego</i>	<i>Wykonanie w roku 2003</i>	<i>% 2004/2003</i>
oświatowa	11 957 800	12 843 342	107,41	11 236 406	114,30
uzupełnienie	0	135 204			
wyrównawcza	1 674 737	1 674 737	100,00	696 462	240,46
równoważąca	1 588 167	1 588 167	100,00	0	
drogowa		0		2 363 236	
ogółem	15 220 704	16 241 450	106,71	14 296 104	113,61

Dział 801 OŚWIATA I WYCHOWANIE

Plan	161.482
Wykonanie	164.216
% wykonania	101,69

<i>Nazwa jednostki</i>	<i>Plan</i>	<i>Wykonanie</i>	<i>% wykonania</i>
Liceum ogólnokształcące-dochody własne	25 962	26 204	100,93
Zespół Szkół Mechanicznych-dochody własne	28 796	30 540	106,06
ZS RCKU w Przemystce – dochody własne	98 660	99 408	100,76
Dotacje z Gminy Dobrze do Szkoły Muzycznej	1 000	1 000	100,00
Dotacja na doksztalcanie nauczycieli-Miasto Radziejów	4 640	4 640	100,00
Odszkodowanie PZU	1 074	1 074	100,00
Dotacja na przeprowadzenie egzaminów kwalifikacyjnych dla nauczycieli	1 350	1 350	100,00
Ogółem	161.482	164.216	101,69

Dochody w dziale oświata dzielą się na:

1. dotacje celowe – planowane w wysokości 6.990 zł, otrzymane w 100%
2. pozostałe dochody, są to głównie : odpłatność za wynajem pomieszczeń, czynsze, odsetki bankowe, wydanie duplikatu świadectw – planowane w wysokości 154.492, otrzymane 157.226 zł tj. w 101,77%

Dział 803 SZKOLNICTWO WYŻSZE

Rozdział 80309 –Pomoc materialna dla studentów

Plan	8.805
Wykonanie	8.012
% wykonania	90,99

W dziale tym zaplanowano kwotę 8.805 na wypłatę stypendium dla 14 studentów po 200 zł miesięcznie za okres XI-XII 2004 w ramach środków z UE oraz koszty ich obsługi , na podstawie porozumienia zawartego z Miastem Bydgoszcz. Otrzymano w grudniu niepełną kwotę.

Dział 851 OCHRONA ZDROWIA

Rozdział 85111-Szpitala ogólne

W rozdziale tym ujęta jest dotacja w kwocie 4.500 zł od Miasta i Gminy Piotrków Kuj. na zakup sprzętu medycznego dla SP ZOZ w Radziejowie.

Rozdział 85156 – Składki na ubezpieczenie zdrowotne oraz świadczenia dla osób nieobjętych obowiązkiem ubezpieczenia zdrowotnego

Plan	661.100
Wykonanie	661.100
% wykonania	100

Dotacja celowa przeznaczona jest na ubezpieczenie zdrowotne bezrobotnych bez prawa do zasiłku oraz wychowanków Rodzinnego Domu Dziecka w Biskupicach. W 2004 r. dotację zmniejszono w stosunku do planu pierwotnego o 118.800 zł, ale była wystarczająca na opłacenie wszystkich składek.

Dział 852 POMOC SPOŁECZNA

Rozdział 85201 – Placówki opiekuńczo-wychowawcze

Plan	119.228
Wykonanie	119.228
% wykonania	100

W ramach powyższego rozdziału realizowany jest budżet Rodzinnego Domu Dziecka

w Biskupicach, który po przerwie wznowił funkcjonowanie od 1 marca 2004 r. W domu tym przebywa 8 wychowanków.

Rozdział 85202 - Domy Pomocy Społecznej

Plan	1.488.769
Wykonanie	1.552.104
% wykonania	104,25

Na ogólną kwotę dochodów składają się:

1. dotacja celowa w kwocie 1.128.346 zł , która jest mniejsza o 45.134 zł w stosunku do roku 2003. Na koniec roku w DPS przebywało 77 podopiecznych w tym dotowanych przez Urząd Wojewódzki 67.

2. odpłatność mieszkańców DPS

Plan	358.883
Wykonanie	385.549
% wykonania	107,43

3. Odsetki od środków na rachunku bankowym

Plan	1.000
Wykonanie	1.644
% wykonania	164,40

4. Dochody ze sprzedaży składników majątkowych

Plan	0
Wykonanie	36.025

5. Dochody z najmu

Plan	540
Wykonanie	540
% wykonanie	100

Ogółem wykonane dochody w roku 2004 są wyższe o 30.686 zł w porównaniu do analogicznego okresu roku ubiegłego.

Rozdział 85212 Świadczenia rodzinne oraz składki na ubezpieczenia emerytalne i rentowe z ubezpieczenia społecznego

Jest to dotacja na świadczenia rodzinne i pielęgnacyjne wypłacane pracownikom Komendy Powiatowej Państwowej Straży Pożarnej w Radziejowie za okres od maja 2004 roku.

Plan	7.380
Wykonanie	7.220
% wykonania	97,83

Rozdział 85216 Zasiłki rodzinne, pielęgnacyjne i wychowawcze

Jest to dotacja na wypłaty zasiłków rodzinnych, pielęgnacyjnych wypłacane pracownikom Komendy Powiatowej Państwowej Straży Pożarnej w Radziejowie w okresie I-IV 2004 roku.

Plan	4.263
Wykonanie	4.262
% wykonania	99,98

Rozdział 85218 – Powiatowe centra pomocy rodzinie

Na dochody Powiatowego Centrum Pomocy Rodzinie w Radziejowie w kwocie 4.811 zł składają się odsetki od środków zgromadzonych na rachunkach bankowych w kwocie 2.304 zł oraz refundacja wynagrodzeń przez PFRON w kwocie 2.507 zł.

Dział 853 POZOSTAŁE ZADANIA W ZAKRESIE POLITYKI SPOŁECZNEJ

Rozdział 85321 – Zespoły do spraw orzekania o stopniu niepełnosprawności

Plan	72.000
Wykonanie	72.000
% wykonania	100

Dotacja celowa na zadania bieżące, planowana w kwocie 72.000 zł. W stosunku do roku ubiegłego nastąpił wzrost o 16.846 zł.

Rozdział 85333 – Powiatowe urzędy pracy

Zrealizowane dochody to odsetki od środków zgromadzonych na rachunku bankowym w kwocie 1.693 zł.

Dział 854 EDUKACYJNA OPIEKA WYCHOWAWCZA

Plan	485.760
Wykonanie	494.466
% wykonania	101,79

<i>Rozdział</i>	<i>Nazwa jednostki</i>	<i>Plan</i>	<i>Wykonanie</i>	<i>% wykonania</i>
85403	Specjalny ośrodek szkolno-wychowawczy	49 196	49 544	100,71
85406	Poradnia psychologiczno-pedagogiczna dotacje z gmin	7 000	7 000	100,00
85410	Internat ZSM w Radziejowie	22 144	30 247	136,59
85410	Internat ZS RCKU w Przemystce	55 062	55 317	100,46
85410	Dotacja z WFOŚ i GW w Toruniu	65 000	65 000	100,00
85415	Pomoc materialna dla uczniów-dotacje	161 075	161 075	100,00
85415	Unijne programy stypendialne	126 283	126 283	100,00
	Ogółem	485 760	494 466	101,79

Dochody w powyższym dziale dzielą się na:

- dotacje celowe – planowane w wysokości 359.358 zł, wykonanie 359.358 zł
- pozostałe dochody – planowane w wysokości 126.402 zł., wykonanie 135.108 zł.

1. Otrzymane dotacje:

- Dotacja celowa na wypłatę stypendiów przyznanych przez Marszałka Województwa Kujawsko-Pomorskiego dla uczniów średnich szkół ponadpodstawowych – 7.200 zł;
- Dotacja celowa przyznana przez Wójta Gminy Topólka na pokrycie kosztów związanych z funkcjonowaniem Punktu Konsultacyjnego Poradni Psychologiczno-Pedagogicznej w Radziejowie na terenie gminy Topólka – 3.000 zł;
- Dotacja celowa w kwocie 4.000 zł na pokrycie kosztów związanych z funkcjonowaniem Punktu Konsultacyjnego w Osiecinach (porozumienie z Wójtem Gminy w Osiecinach.
- Dotacja otrzymana z Wojewódzkiego Funduszu Ochrony Środowiska w kwocie 65.000 zł na dofinansowanie przepompowni ścieków sanitarnych i kanału tłoczego, w miejscowości Przemystka .
- Środki w kwocie 126.283 zł przekazane przez Powiat Toruński na wypłatę stypendiów dla uczniów szkół ponadgimnazjalnych kończących się maturą za okres IX-XII w ramach wspólnego projektu stypendialnego współfinansowanego z budżetu państwa i EFS
- Dotacja celowa przyznana przez Wojewodę w kwocie 153.875 zł na sfinansowanie pomocy materialnej, w tym stypendiów, dla młodzieży wiejskiej w okresie styczeń-czerwiec 2004 w ramach programu “Pakt dla rolnictwa i obszarów wiejskich“.

Dział 900 GOSPODARKA KOMUNALNA I OCHRONA ŚRODOWISKA

Rozdział 90095 Pozostała działalność

W dziale tym ujęta jest dotacja w kwocie 29.750 zł przekazana przez wszystkie gminy Powiatu Radziejowskiego (po 4.250 zł) na realizację wspólnego zadania tj. opracowanie powiatowego programu ochrony środowiska z planem gospodarki odpadami oraz gminnych programów ochrony środowiska z planem gospodarki odpadami na lata 2004-2013.